

# HEDEN, KALLHOLEN, NEDERBERGA, BJÖRKEN & MÄSSBACKEN

## Inväntarantal:

sammanlagt knappt 150  
invånare

## Geografiskt läge:

mellan 5 och 11 km från Orsa  
centrum

## Kännetecken:

Bybebyggelse längs landsvägen.

## Riktlinjer

- Inom riksintresse vid Gruvbackarna får inte nya byggnader uppföras på obebyggda fastigheter eller utanför befintliga tomtplatser, med undantag för museets och stenhuggeriets verksamheter.
- Ny bebyggelse ska utformas så att den passar in i byns karaktär.
- Nya enskilda utfarter mot väg 296 ska om möjligt undvikas.
- Nyetablering av bebyggelse inom 1 km från Kalkbrottet är olämpligt.
- Jordbruksmark som har potential att brukas rationellt bör inte bebyggas, se riktlinje för jordbruksmark viktig för rationellt jordbruk, sida 119.
- På jordbruksmark viktig för landskapsbilden bör inte nya byggnader uppföras på obebyggda fastigheter eller utanför befintliga tomtplatser. Om exploatering ska kunna medges ska en särskild utredning påvisa att detta inte påverkar utsikten eller byns karaktär negativt, se sida 119.

## Byutvecklingsplan

Nederberga och Björken har en byutvecklingsplan som antogs 2014. Tallhed ingår i byutvecklingsplanen.

Heden, Kallholen, Nederberga, Björken och Mässbacken är byar som ligger längs med väg 296 mellan Orsa och Kallmora. Några av byarna är mer eller mindre sammanvuxna medan andra har en tydligare avgränsning. Byarna ligger inom riksintresset Siljansområdet och odlingslandskapet och delar av bebyggelsen bidrar till riksintressets värden. I Mässbacken ligger riksintresseområden för både kulturmiljö och naturvård genom Gruvbackarna. Alla byarna ligger helt eller delvis inom riksintresse för kulturmiljö på grund av en stor koncentration av fornlämningar.

Väg 296 passerar genom byarna och är starkt trafikerad med hänsyn till sin storlek, framförallt åker här en stor andel tunga fordon.

Kalkbruket i Kallholen genererar störningar i form av damning, stoft och buller, samt vid sprängningar störningar i form av vibrationer

## Bebyggelsens karaktär

Bebyggelsen är av blandad karaktär med inslag av både nyare och äldre bebyggelse. Vissa fastigheter har traditionella gårdsbildningar och ibland ligger även byggnaderna nära vägen. På grund av variationen i bebyggelse har dock inte landsvägen eller andra gator något smalt och tydligt gaturum. Material och färgsättning varierar, men i vissa mindre områden är traditionella gårdsbildningar dominerande. Husen är då framförallt i 1,5 våning med sadeltak. Fasaderna består av främst stående träpanel eller knutttimmer, målade framförallt i slamfärger, framförallt rött eller bestående av obehandlat trä.

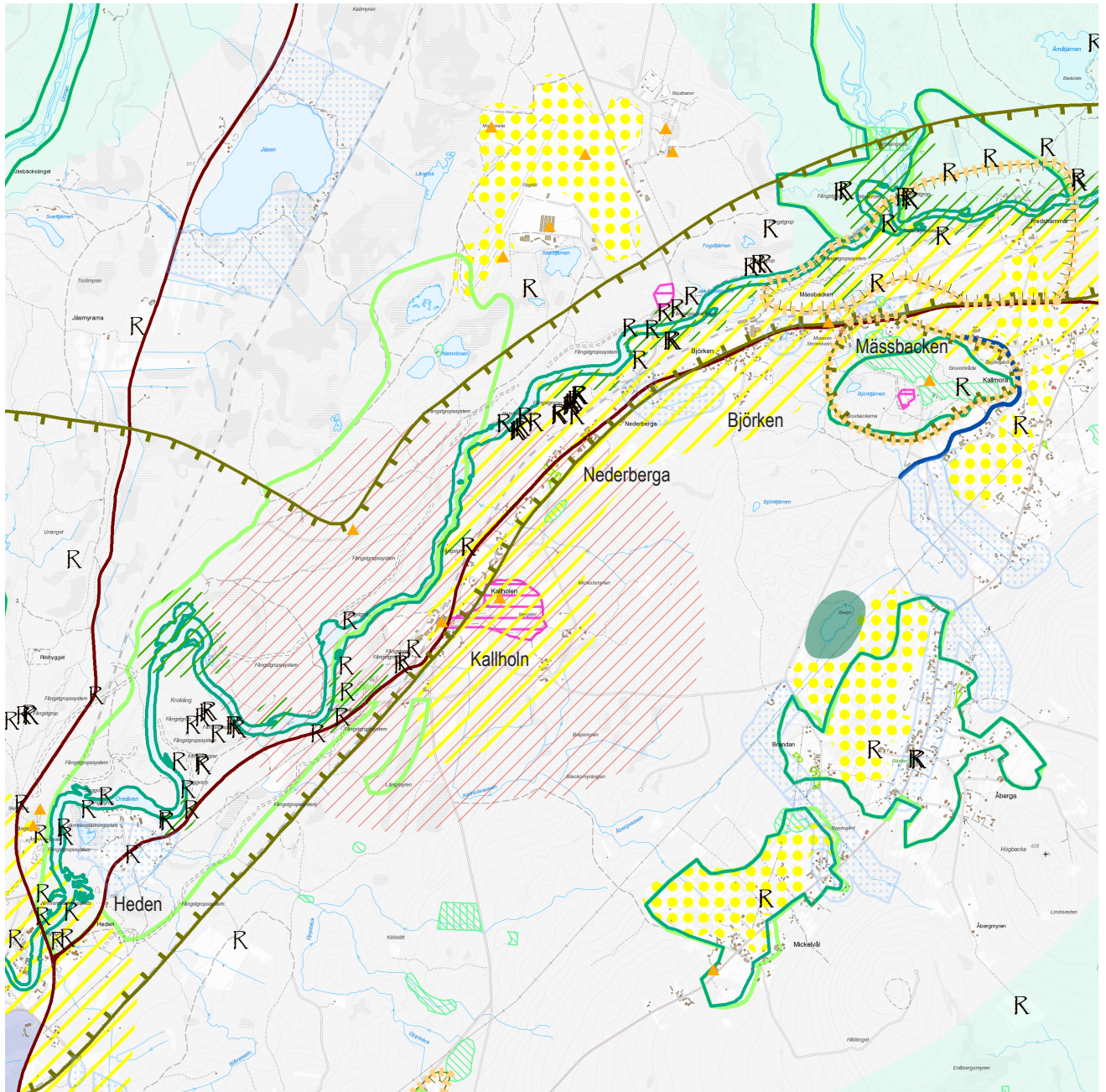
Den övriga bebyggelsen varierar i storlek, material och färgsättning.



Bildförklaring:

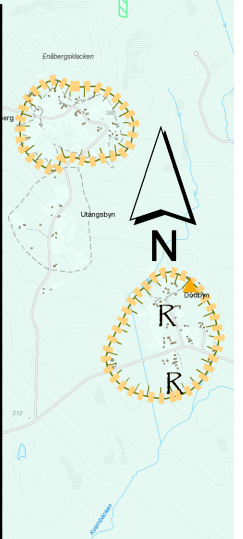
Bebyggelse av blandad storlek och karaktär längs väg 296 i Björken.

# HEDEN, KALLHOLEN, NEDERBERGA, BJÖRKEN & MÄSSBACKEN



**Teckenförklaring**

	Rekommenderad väg farligt gods, sid 142		Höga naturvärden, sid 54
	Bebyggelsen ska bilda ett tydligt gaturum		Särskilt viktigt grönområde, sid 42-43
	Tydligt gaturum, längre avstånd, sid 70		Riksintresse naturvård, sid 34-37
	LIS sid 52-65		Övriga intressen naturvård
	Bebyggelsens utbredning, sid 179		Värdefull ängs- och betesmark
	Utökad bygglovsplikt, sid 77		Biotopskydd Skogsstyrelsen, sid 35
	Fornlämning, sid 74-77		Nyckelbiotop Skogsstyrelsen, sid 35
	Övriga intressen kulturmiljövård		Mark viktig för rationellt jordbruk, sid 118-120
	Riksintresse för kulturmiljövård, sid 74-77		Jordbruksmark viktig för landskapsbild, sid 118-120
	Potentiellt förorenad mark, sid 150-157		Verksamhetsområden
	Täktstillstånd (verksamhetsområde), sid 117		Skogsbygd, sid 174-177
	Kalkbrott skydd		



Heden, Kallholn, Nederberga, Björken och Mässbacken omfattas av riksintresse för friluftsliv 3 kap. MB och riksintresse för rörligt friluftsliv 4 kap. 2§ MB. Delar av området kan omfattas av generellt biotopskydd, se sida 40.